

यह विश्लेषण राजस्थान के 32 जिलों में से 32 पर आधारित है

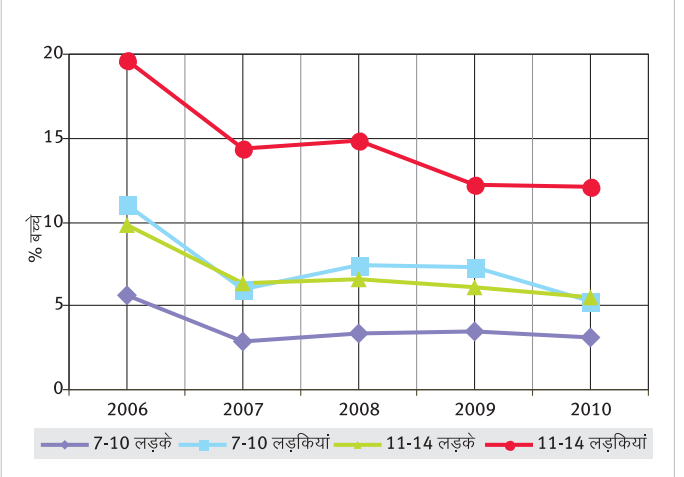
विद्यालय में नामांकित एवं विद्यालय से बाहर बच्चे

टेबल 1: विभिन्न प्रकार के विद्यालयों में बच्चों का प्रतिशत 2010

आयु वर्ग	सरकारी	निजी	अन्य	विद्यालय से बाहर	कुल
आयु 6 से 14 सभी बच्चे	60.4	33.4	0.4	5.8	100
आयु 7 से 16 सभी बच्चे	59.7	31.3	0.4	8.7	100
आयु 7 से 10 सभी बच्चे	59.8	35.7	0.4	4.1	100
आयु 7 से 10 लड़के	57.6	38.8	0.5	3.2	100
आयु 7 से 10 लड़कियाँ	62.6	31.8	0.4	5.3	100
आयु 11 से 14 बच्चे	61.7	29.7	0.3	8.3	100
आयु 11 से 14 लड़के	60.5	33.7	0.3	5.5	100
आयु 11 से 14 लड़कियाँ	63.2	24.4	0.3	12.1	100
आयु 15 से 16 सभी बच्चे	54.7	24.0	0.5	20.9	100
आयु 15 से 16 लड़के	55.8	27.2	0.5	16.4	100
आयु 15 से 16 लड़कियाँ	52.9	19.2	0.3	27.7	100

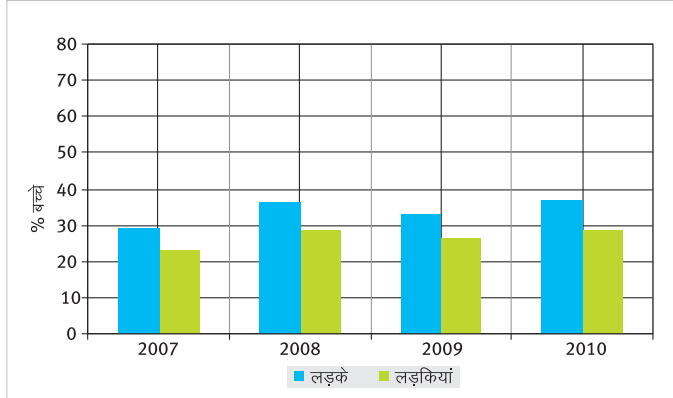
नोट: 'अन्य' में मदरसा एवं इजीएस में जाने वाले बच्चे शामिल हैं
विद्यालय में नहीं = पढ़ाई छोड़ चुके + कभी नामांकित नहीं हुए

चार्ट 1: विद्यालय से बाहर के बच्चों का प्रतिशत (आयु वर्ग एवं लिंग के अनुसार) 2006 से 2010



यह चार्ट कैसे पढ़ें : उदाहरण के लिए, आयु वर्ग 11-14 की कुल लड़कियों में उन लड़कियों का प्रतिशत जो विद्यालय से बाहर हैं 2006 में 19.6% था, 2007 में 14.4% था, 2008 में 14.8% था, 2009 में 12.9% था और 2010 में 12.1% है।

चार्ट 2: 6-14 आयु वर्ग में कुल लड़के और लड़कियों का प्रतिशत जो निजी विद्यालयों में नामांकित हैं 2007 से 2010



यह चार्ट कैसे पढ़ें : 2010 में, 6-14 आयु वर्ग में कुल लड़कों में 37% लड़के निजी विद्यालयों में नामांकित थे, और 6-14 आयु वर्ग में कुल लड़कियों में 28.9% लड़कियाँ निजी विद्यालयों में नामांकित थीं।

टेबल 2: प्रत्येक कक्षा में बच्चों का प्रतिशत (आयु के अनुसार) 2010

कक्षा	5	6	7	8	9	10	11	12	13	14	15	16	कुल	
I										5.2			100	
II	9.4	20.8	29.2	25.4	6.2	5.7				3.3			100	
III	8.8	15.9	35.7	16.3	14.4					8.9			100	
IV	2.1	7.3	22.1	23.7	26.6	7.2	6.6			4.5			100	
V		2.7		9.7	12.5	37.2	15.8	13.1		9.2			100	
VI			7.4			24.5	21.1	27.8	11.2		8.0		100	
VII				2.2		9.1	12.2	34.9	21.4	12.0		8.3	100	
VIII					7.5				19.3	27.5	23.4	15.5	6.9	100

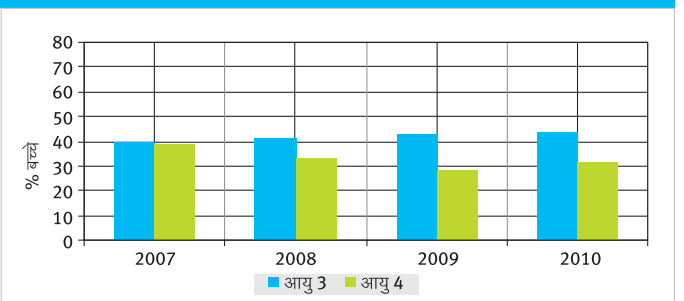
यह टेबल कैसे पढ़ें: यदि कोई बच्चा 6 वर्ष की आयु से कक्षा I में स्कूली शिक्षा प्रारंभ करता है तो उसकी आयु कक्षा III में 8 वर्ष होनी चाहिये, यह टेबल हर कक्षा के लिए आयु वितरण दर्शाता है। उदाहरण के लिए, कक्षा III में, 35.7% बच्चे 8 वर्ष के हैं परन्तु 15.9% बच्चे ऐसे हैं जो 7 वर्ष के हैं, 16.3% बच्चे ऐसे हैं जो 9 वर्ष के हैं, 14.4% बच्चे ऐसे हैं जो 10 वर्ष के हैं, आदि।

विद्यालय एवं पूर्व प्राथमिक विद्यालय में छोटे बच्चे

टेबल 3: विभिन्न प्राथमिक एवं पूर्व प्राथमिक विद्यालयों में जाने वाले बच्चों का प्रतिशत 2010

आयु वर्ग	आंगनवाड़ी/बालवाड़ी	एल.के.जी/यू.के.जी में	विद्यालय में नामांकन			कुल भी नामांकित नहीं है	कुल
			सरकारी	निजी	अन्य		
3 वर्ष	43.1	13.3				43.6	100
4 वर्ष	38.3	29.9				31.8	100
5 वर्ष	7.7	4.7	40.1	35.2	0.5	11.8	100
6 वर्ष	3.0	2.6	52.1	35.8	0.4	6.1	100

चार्ट 3: बच्चों (आयु 3-4) का प्रतिशत जो प्राथमिक/पूर्व प्राथमिक शिक्षा से जुड़े नहीं हैं 2007 से 2010



2010 में, सभी चयनित गांवों में से 95% गांवों में आंगनवाड़ी की मौजूदगी दर्ज की गई।

यह चार्ट कैसे पढ़ें : उदाहरण के लिए, 2010 में, 3 वर्ष के कुल बच्चों में से 43.6% बच्चे किसी प्रकार की प्राथमिक/पूर्व प्राथमिक शिक्षा से जुड़े नहीं थे।

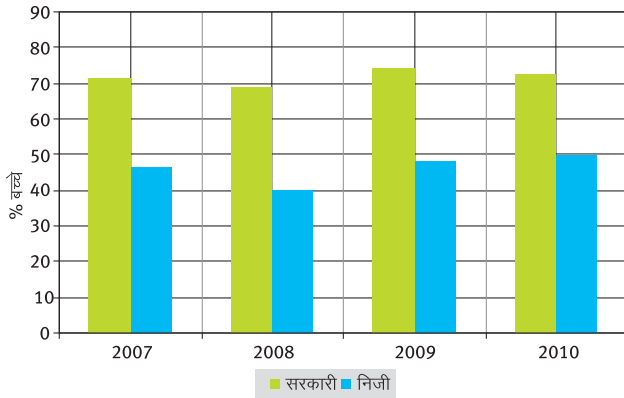
अपनी भाषा में पढ़ने की क्षमता

टेबल 4: कक्षावार बच्चों का प्रतिशत (पढ़ने के स्तर के अनुसार) (सभी विद्यालय) 2010

कक्षा	कुछ नहीं	अक्षर	शब्द	स्तर 1 (कक्षा 1 का पाठ)	स्तर 2 (कक्षा 2 का पाठ)	कुल
I	47.1	38.9	9.6	2.0	2.4	100
II	14.5	42.9	28.1	8.7	5.7	100
III	5.4	25.0	33.8	20.0	15.7	100
IV	3.1	11.6	24.6	29.8	30.9	100
V	1.2	5.8	17.0	24.8	51.1	100
VI	0.7	3.4	9.6	20.3	66.1	100
VII	0.4	2.1	4.3	14.9	78.4	100
VIII	0.4	1.1	2.4	8.5	87.6	100
कुल	9.0	16.7	16.6	16.2	41.5	100

यह टेबल कैसे पढ़ें : प्रत्येक कोष्ठक बच्चे द्वारा भाषा पढ़ने के उच्चतम स्तर को दर्शाता है। उदाहरण के लिए, कक्षा III में, 5.4% बच्चे अक्षर भी नहीं पढ़ सकते, 25% बच्चे अक्षर पढ़ सकते हैं परन्तु उससे अधिक नहीं, 33.8% बच्चे शब्द पढ़ सकते हैं परन्तु कक्षा I के स्तर का पाठ या उससे अधिक नहीं, 20% बच्चे कक्षा एक स्तर का पाठ पढ़ सकते हैं परन्तु कक्षा II के स्तर का नहीं, और 15.7% बच्चे कक्षा II के स्तर का पाठ पढ़ सकते हैं। हर कक्षा के लिए इन सभी श्रेणियों का योग 100% है।

चार्ट 4: कक्षा III में बच्चों का प्रतिशत जो कक्षा I के स्तर का पाठ नहीं पढ़ सकते हैं (विद्यालय प्रकार के अनुसार) 2007-2010



पढ़ने की जांच सामग्री

पढ़ने की जाँच (4)

कहानी

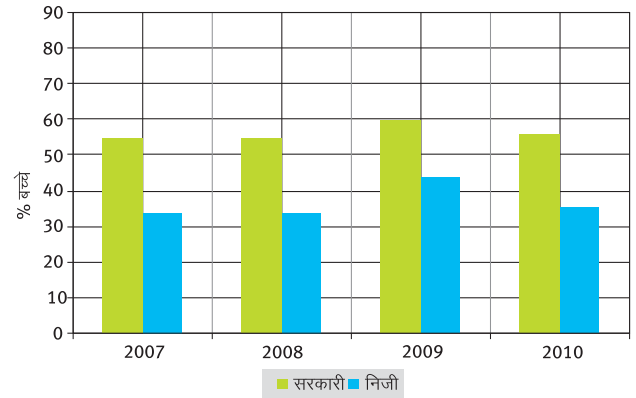
मैं और मेरी बहन रीता छत पर खेल रहे थे। अचानक आसमान में बादल गरजने लगे। बिजली कड़कने लगी। बारिश की बड़ी-बड़ी बूँदें पड़ने लगीं। मैं और रीता भागकर जल्दी से नीचे आ गए। तभी भैया गरम-गरम पकोड़े और समोसे ले आए। हम सबने नीचे बैठकर समोसे और पकोड़े खाये और बारिश का मज़ा लिया।

अनुषूची

माला का एक भाई है।
भाई शहर में रहता है।
वह मिठाई लाता है।
हम मजे से खाते हैं।

र	ग	स	पुल	मोती
घ	ख	झ	भूखा	गोल
ड	द	प	सेब	लोकी
त	न		गिन	दाल
			पीला	कैसा

चार्ट 5: कक्षा V में बच्चों का प्रतिशत जो कक्षा II के स्तर का पाठ नहीं पढ़ सकते हैं। (विद्यालय प्रकार के अनुसार) 2007-2010



ट्यूशन

टेबल 5: कक्षावार बच्चों का प्रतिशत जो पैसे देकर ट्यूशन पढ़ने जाते हैं (विद्यालय प्रकार के अनुसार) 2007, 2009 और 2010

वर्ष	विद्यालय	I	II	III	IV	V	VI	VII	VIII
2007	सरकारी	1.5	2.1	2.5	3.0	3.6	3.9	5.8	8.9
	निजी	6.8	8.8	9.2	11.2	11.1	13.6	13.1	19.6
2009	सरकारी	3.3	3.6	4.7	4.8	5.8	7.4	7.5	12.0
	निजी	12.0	11.4	13.1	11.5	16.1	14.0	13.8	26.5
2010	सरकारी	1.5	2.6	3.3	4.0	4.6	4.8	5.3	7.9
	निजी	7.6	9.3	10.5	12.4	12.9	15.9	15.3	18.9

नोट: 2007, 2009 और 2010 में असर सर्वेक्षण ने ट्यूशन संबंधित जानकारी दर्ज की गई। तीनों वर्षों में निम्नलिखित प्रश्न पूछा गया: "क्या बच्चा वर्तमान में पैसे देकर कोई अतिरिक्त कक्षा में जाता है? इसलिए इन आंकड़ों में ऐसी अधिगम सहायता सम्मिलित नहीं हैं जो बच्चों को अभिभावक, भाई-बहन या किसी अन्य व्यक्ति से बिना शुल्क दिए हुए प्राप्त हुई हो।"



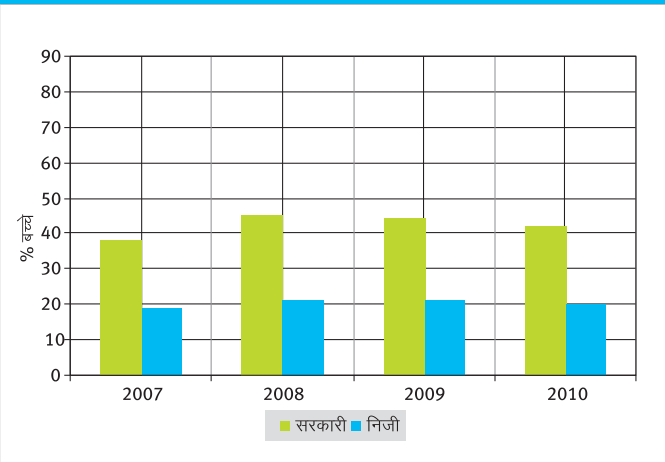
गणित

टेबल 6: कक्षावार बच्चों का प्रतिशत जो गणित कर सकते हैं (सभी विद्यालय) 2010

कक्षा	कुछ नहीं	संख्या पहचान		घटाव	भाग	कुल
		1-9	11-99			
I	46.2	40.6	10.2	1.9	1.1	100
II	13.7	44.7	31.2	8.2	2.3	100
III	5.8	28.2	37.3	21.6	7.1	100
IV	2.6	15.0	30.7	33.1	18.7	100
V	1.2	8.4	22.6	35.0	32.8	100
VI	0.7	3.9	16.5	28.7	50.1	100
VII	0.4	3.0	10.9	26.1	59.7	100
VIII	0.4	1.4	6.0	19.1	73.1	100
कुल	8.8	18.5	21.0	21.7	30.0	100

यह टेबल कैसे पढ़ें : प्रत्येक कोष्ठक बच्चे द्वारा प्राप्त गणित के उच्चतम स्तर को दर्शाता है। उदाहरण के लिए, कक्षा III में, 5.8% बच्चे 1-9 की संख्या पहचान भी नहीं कर सकते, 28.2% बच्चे 10 तक की संख्या पहचान कर सकते हैं परन्तु उससे अधिक नहीं, 37.3% बच्चे 100 तक की संख्या पहचान कर सकते हैं परन्तु घटाव नहीं, 21.6% बच्चे घटाव कर सकते हैं परन्तु भाग नहीं, और 7.1% बच्चे भाग कर सकते हैं। हर कक्षा के लिए इन सभी श्रेणियों का योग 100% है।

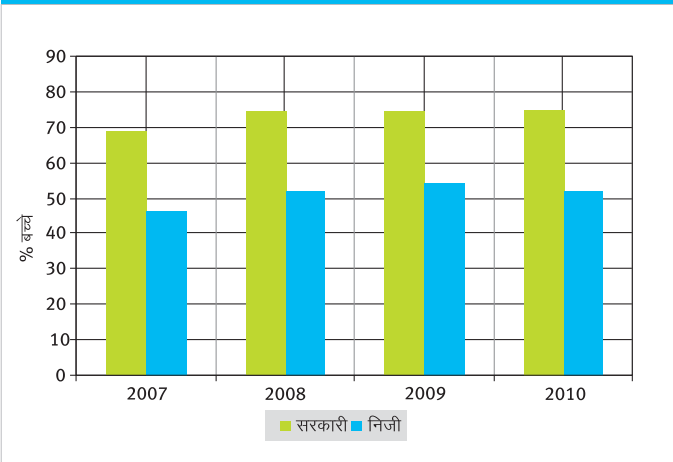
चार्ट 6 : कक्षा III में बच्चों का प्रतिशत जो 100 तक संख्या पहचान नहीं कर सकते (विद्यालय प्रकार के अनुसार) 2007 से 2010



गणित जांच की सामग्री

MATH TEST/गणित			
अंक पहचान 1-9	संख्या पहचान 11-99	घटाव	भाग
2 7	76 58	73 83 - 56 - 34	4) 653 (
3 5	69 99	46 54 - 29 - 35	8) 859 (
9 8	34 61	33 24 - 15 - 17	6) 862 (
4 1	46 84	56 48 - 18 - 29	7) 498 (
	25 68		

चार्ट 7: कक्षा V में बच्चों का प्रतिशत जो भाग नहीं कर सकते (विद्यालय प्रकार के अनुसार) 2007 से 2010



दैनिक गणनाएं

टेबल 7 : कक्षा V-VIII में कक्षावार बच्चों का प्रतिशत जो दैनिक गणित के प्रश्न कर सकते हैं (सभी विद्यालय) 2010

कक्षा	कोई नहीं		एक		दोनों		कोई नहीं		एक		दोनों	
	मेन्यू	कैलेन्डर	क्षेत्रफल	अनुमान	मेन्यू	कैलेन्डर	क्षेत्रफल	अनुमान	मेन्यू	कैलेन्डर	क्षेत्रफल	अनुमान
V	32.5	16.2	51.4	50.0	16.9	33.1	69.3	9.9	20.8	63.9	11.1	25.0
VI	22.9	15.0	62.1	38.1	16.7	45.2	56.3	12.1	31.6	50.1	13.4	36.5
VII	16.5	14.6	68.9	27.5	16.5	56.0	46.0	14.2	39.8	41.5	12.2	46.3
VIII	10.4	11.8	77.8	20.7	14.6	64.7	35.7	14.8	49.5	32.8	13.5	53.7

नोट : कक्षा V या उससे ऊपर की कक्षाओं में नामांकित बच्चों को दैनिक गणनाओं से संबंधित 4 श्रेणियों के प्रश्न दिये गये थे। प्रत्येक श्रेणी के लिए, बच्चों से दो प्रश्न पूछे गए थे।

दैनिक गणित की जाँच सामग्री

Q5 राजू का बगीचा 36 मीटर संघ और 10 मीटर चौड़ा है। बताइए राजू के बगीचे में कुल कितनी जगह (क्षेत्रफल) है?

Q6 राजू के बगीचे में 1 पेड़ लगाने के लिये 36 वर्ग मीटर जगह की जरूरत पड़ती है। तो राजू अपने बगीचे में कुल कितने पेड़ लगा सकता है?

Q7 किन्मा A को देखिये। इसमें 5 विल्लुट हैं। देखिये B विल्लुट के लिए कितनी जगह लगती है। अब बताइए...

Q8 किन्मा B को पूरा करने के लिए अंडाजन कितने विल्लुट चाहिए?

Q9 किन्मा C को पूरा करने के लिए अंडाजन कितने विल्लुट चाहिए?

चिन्ह : इसे सिर्फ कक्षा 5 और उससे ऊपर के बच्चों को दीजिये व स्कूल न जाने वाले बच्चों में 10 से 16 साल आयु वर्ग के बच्चों को दीजिये। यह दृढ़ गणित के दृष्ट के बाद बच्चों को दीजिये। यह प्रश्न को पढ़कर सुनिये। कोई भी प्रश्न दो बार से ज्यादा न दोहराये। गणित करने की शक्ति न समाप्त। प्रश्न नं. 1-2 के लिए प्रत्येक सही के बाद पंद्रह न सुनिये।

ज़िलों का प्रदर्शन

टेबल 8	आंगनवाड़ी/ बालवाड़ी	स्कूल न जाने वाले	निजी विद्यालय	ट्यूशन	कक्षा I-II : अधिगम स्तर		कक्षा III-V : अधिगम स्तर		कक्षा V-VIII : दैनिक गणनाएं			
	% बच्चे (आयु वर्ग 3-4) जो आंगनवाड़ी या पूर्व प्राथमिक विद्यालय में हैं	% बच्चे (आयु वर्ग 6-14) जो स्कूल से बाहर हैं	% बच्चे (आयु वर्ग 6-14) जो निजी विद्यालयों में हैं	% बच्चे (कक्षा IV-VIII) जो ट्यूशन जाते हैं	% बच्चे (कक्षा I-II) जो अक्षर या उससे अधिक पढ़ सकते हैं	% बच्चे (कक्षा I-II) जो 1-9 की संख्या पहचान या उससे अधिक कर सकते हैं	% बच्चे (कक्षा III-V) जो स्तर 1 (कक्षा 1 के स्तर का पाठ) या उससे अधिक पढ़ सकते हैं	% बच्चे (कक्षा III-V) जो घटाव या उससे अधिक कर सकते हैं	% बच्चे जो दोनों प्रश्नों का सही-सही उत्तर दे सकते हैं	% बच्चे जो दोनों प्रश्नों का सही-सही उत्तर दे सकते हैं	% बच्चे जो दोनों प्रश्नों का सही-सही उत्तर दे सकते हैं	% बच्चे जो दोनों प्रश्नों का सही-सही उत्तर दे सकते हैं
ज़िले का नाम									मेन्यू	कैलेंडर	क्षेत्रफल	अनुमान
अजमेर	63.4	9.8	30.8	4.5	72.3	72.6	53.8	43.8	58.0	47.2	27.4	40.7
अलवर	72.1	2.4	37.3	4.4	76.2	77.7	60.0	55.5	75.1	61.4	52.6	49.3
बांसवाड़ा	82.4	8.8	13.0	13.9	65.3	70.5	52.3	48.0	79.9	65.4	55.6	55.5
बारन	67.7	9.3	24.2	10.5	74.4	72.4	54.2	48.0	76.7	57.7	37.7	33.0
बाड़मेड़	34.0	12.4	4.5	9.3	59.3	56.0	60.8	59.4	81.4	73.5	55.1	71.6
भरतपुर	70.0	4.4	49.7	10.9	77.3	72.1	58.0	53.0	88.7	73.5	66.4	61.1
भीलवाड़ा	59.1	6.3	20.2	6.8	60.4	59.2	40.3	33.0	57.6	39.5	17.5	22.5
बीकानेर	66.7	5.0	23.6	6.7	73.7	83.2	69.9	65.1	82.9	69.1	53.1	69.3
बूँदी	58.6	5.1	35.4	10.1	69.7	71.3	59.8	55.9	65.0	43.0	24.3	20.5
चित्तौड़गढ़	86.4	4.6	15.8	3.9	68.9	67.4	63.7	45.7	60.2	40.8	24.5	41.7
चुरू	64.9	3.4	46.5	8.1	76.8	72.5	69.0	63.6	78.0	64.0	44.1	50.2
दोसा	54.3	1.3	50.2	9.3	89.5	88.5	67.4	60.2	79.1	65.9	53.0	43.8
डोलपुर	58.6	8.2	35.8	13.9	52.2	53.5	39.5	32.7	38.8	23.6	13.9	29.9
डूंगरपुर	62.0	5.0	19.9	7.3	73.9	75.6	62.0	47.3	61.7	44.9	25.9	35.4
गंगानगर	79.8	3.6	40.9	7.5	74.4	76.1	57.6	61.9	78.1	60.2	36.9	42.8
हनुमानगढ़	57.4	4.2	47.1	8.4	83.3	82.8	75.6	68.6	68.3	47.0	31.1	47.4
जयपुर	56.1	1.9	53.5	8.8	61.0	67.3	62.4	46.8	46.2	35.6	19.6	35.6
जैसलमेर	54.7	6.2	9.9	4.4	74.5	78.1	61.0	55.3	73.9	49.1	36.3	33.1
जलौड़	81.4	7.4	19.7	9.0	63.8	64.2	52.4	49.3	67.2	44.1	34.5	35.7
झालावार	40.5	5.1	30.4	22.5	75.9	80.5	59.9	49.7	65.6	51.2	32.0	53.7
झुंझनू	65.1	1.5	47.5	6.9	81.5	79.4	64.3	63.1	77.6	60.4	44.7	47.2
जोधपुर	28.9	9.3	32.4	6.1	69.8	69.4	47.2	42.0	65.7	48.2	25.4	38.1
करोली	34.3	8.2	38.0	10.3	73.5	74.4	57.2	51.7	63.8	48.7	48.8	38.4
कोटा	54.6	3.0	45.6	12.5	86.3	84.7	62.6	59.0	49.4	34.3	19.7	28.8
नागौर	61.0	5.9	54.5	6.7	78.1	77.6	57.7	44.2	68.6	46.4	27.0	33.8
पाली	73.0	6.6	34.1	16.8	51.3	54.4	47.9	33.0	35.1	28.4	18.6	31.5
राजसमंद	59.4	6.5	17.4	16.5	80.1	80.6	52.3	47.2	52.1	45.4	28.1	27.8
सवाई माधोपुर	71.8	5.5	31.8	5.0	65.6	62.4	47.1	43.4	67.1	60.0	50.1	46.4
सिकर	59.7	1.3	52.1	5.5	80.9	79.7	65.5	49.7	62.8	46.5	39.7	36.0
सिरोही	47.1	17.0	17.8	16.3	50.4	55.7	46.1	34.5	37.3	24.9	22.1	25.5
टोंक	85.2	7.0	28.9	6.4	75.8	72.9	58.9	46.4	70.6	58.7	51.4	31.8
उदयपुर	63.9	7.6	17.5	6.0	63.0	69.1	50.7	38.7	35.5	28.2	12.7	19.8
कुल	61.8	5.8	33.4	8.5	70.0	70.8	57.4	49.5	64.9	49.6	35.8	40.3

असर 2007, 2009 और 2010 के दौरान, हर चयनित गांव में, सर्वेक्षण के दिन एक सरकारी विद्यालय का अवलोकन किया गया। विद्यालय की जानकारी इस अवलोकन पर आधारित है।

विद्यालय अवलोकन

टेबल 9: कुल विद्यालय जिनका अवलोकन किया गया

	2007	2009	2010
विद्यालय का प्रकार			
कक्षा I-IV/V: प्राथमिक	393	276	290
कक्षा I-VII/VIII: प्राथमिक+उच्च प्राथमिक	488	594	606
कुल विद्यालय जिनका अवलोकन किया गया	881	870	896

टेबल 11: मुख्य अध्यापक 2010

	कक्षा I-IV/V	कक्षा I-VII/VIII
कोई मुख्य अध्यापक नियुक्त नहीं	0.9	2.8
मुख्य अध्यापक नियुक्त परन्तु सर्वेक्षण के दिन उपस्थित नहीं थे	8.0	8.3
मुख्य अध्यापक नियुक्त तथा सर्वेक्षण के दिन उपस्थित थे	91.1	88.9
कुल	100.0	100.0

टेबल 13: कम्प्यूटर 2010

%विद्यालय जिनमें	कक्षा I-IV/V	कक्षा I-VII/VIII
कोई कम्प्यूटर नहीं	96.5	78.5
कम्प्यूटर हैं परन्तु सर्वेक्षण के समय कोई बच्चा उनका प्रयोग नहीं कर रहा था	1.8	14.5
कम्प्यूटर हैं तथा सर्वेक्षण के समय बच्चे उनका प्रयोग कर रहे थे	1.8	7.0
कुल	100.0	100.0

टेबल 10: शिक्षक उपस्थिति

	2007	2009	2010	2007	2009	2010
विद्यालय का प्रकार	कक्षा I-IV/V			कक्षा I-VII/VIII		
%शिक्षक उपस्थित (औसत)	91.3	92.8	90.1	85.3	88.9	88.0
%विद्यालय जिनमें कोई शिक्षक उपस्थित नहीं	0.3	0.0	0.4	0.5	0.0	0.2
%विद्यालय जिनमें सभी शिक्षक उपस्थित	74.9	79.4	73.9	50.7	58.2	53.5

टेबल 12: छात्र उपस्थिति

	2007	2009	2010	2007	2009	2010
विद्यालय का प्रकार	कक्षा I-IV/V			कक्षा I-VII/VIII		
%नामांकित बच्चे उपस्थित (औसत)	67.8	72.0	71.2	72.6	74.2	73.6
%विद्यालय जिनमें 50% से कम नामांकित बच्चे उपस्थित थे	14.4	9.8	9.1	8.8	6.9	5.8
%विद्यालय जिनमें 75% से अधिक नामांकित बच्चे उपस्थित थे	41.0	48.4	46.3	53.4	56.6	50.2

टेबल 14: मिश्रित कक्षाएं

	2007	2009	2010	2007	2009	2010
% विद्यालय जिनमें	कक्षा I-IV/V			कक्षा I-VII/VIII		
कक्षा II के बच्चे एक या उससे अधिक कक्षाओं के साथ बैठते हैं	67.9	60.5	65.6	63.9	65.1	66.0
कक्षा IV के बच्चे एक या उससे अधिक कक्षाओं के साथ बैठते हैं	52.6	52.7	53.6	46.3	51.5	52.3

विद्यालय अनुदान

टेबल 15: वित्तिय वर्ष 2009-2010 के पहले 6 महीने तथा पूर्ण वित्तिय वर्ष 2009-2010 में विद्यालय अनुदान प्राप्त (केवल प्राथमिक विद्यालय)

सरकारी प्राथमिक विद्यालयों के लिए SSA विद्यालय अनुदान	अप्रैल 2009-अक्टूबर 2009				अप्रैल 2009-मार्च 2010			
	संख्या के विद्यालयों	%विद्यालय			संख्या के विद्यालयों	%विद्यालय		
		अनुदान प्राप्त	अनुदान प्राप्त नहीं	पता नहीं		अनुदान प्राप्त	अनुदान प्राप्त नहीं	पता नहीं
रखरखाव अनुदान	203	40.9	53.7	5.4	272	73.9	17.3	8.8
विकास अनुदान	205	42.0	51.2	6.8	254	70.9	19.3	9.8
शिक्षक अनुदान (TLM)	211	55.5	37.4	7.1	256	87.1	7.0	5.9

टेबल 16: वित्तिय वर्ष 2008-2009 और वित्तिय वर्ष 2009-2010 में विद्यालय अनुदान प्राप्त (केवल प्राथमिक विद्यालय)

सरकारी प्राथमिक विद्यालयों के लिए SSA विद्यालय अनुदान	अप्रैल 2008-मार्च 2009				अप्रैल 2009-मार्च 2010			
	संख्या के विद्यालयों	%विद्यालय			संख्या के विद्यालयों	%विद्यालय		
		अनुदान प्राप्त	अनुदान प्राप्त नहीं	पता नहीं		अनुदान प्राप्त	अनुदान प्राप्त नहीं	पता नहीं
रखरखाव अनुदान	246	71.1	23.6	5.3	272	73.9	17.3	8.8
विकास अनुदान	234	60.3	34.2	5.6	254	70.9	19.3	9.8
शिक्षक अनुदान (TLM)	249	85.5	8.8	5.6	256	87.1	7.0	5.9

नोट: टेबल 15 वित्तिय वर्ष 2009-2010 के पहले 6 महीनों में प्राप्त अनुदान की तुलना पूर्ण वित्तिय वर्ष 2009-2010 में प्राप्त अनुदान से करता है। टेबल 16 दो वित्तिय वर्षों के दौरान विद्यालयों के लिए निधि प्रवाह दर्शाता है। यह टेबल समय के साथ विद्यालयों द्वारा प्राप्त राशियों को दर्शाता है। दर्ज किये गये आंकड़े केवल प्राथमिक विद्यालयों के लिए हैं। प्राथमिक और उच्च प्राथमिक विद्यालयों के लिए यह आंकड़े आने वाली पैसा 2010 रिपोर्ट में प्रस्तुत किये जायेंगे।

शिक्षा के अधिकार के सूचक

टेबल 17: नामांकन के आधार पर विद्यालय 2010

विद्यालय में नामांकन	विद्यालयों की संख्या	%विद्यालय
1-60	115	13.0
61-90	110	12.4
91-120	150	16.9
> 120	512	57.7
कुल	887	100.0

यह टेबल कैसे पढ़ें: उदाहरण के लिए, शिक्षा के अधिकार के मानक यह कहते हैं कि किसी विद्यालय में जिसमें नामांकन 61-90 है उसमें 3 शिक्षक होने चाहिए। यह टेबल दर्शाता है कि इस श्रेणी के विद्यालयों के लिए 19.8% विद्यालय मानक के अनुसार हैं (उनमें 3 शिक्षक हैं), 44% विद्यालय मानक से नीचे हैं और 36.3% विद्यालय मानक से ऊपर हैं।

टेबल 19: शिक्षकों की संख्या के आधार पर विद्यालय 2010

शिक्षकों की संख्या	विद्यालयों की संख्या	% विद्यालय
1	81	10.4
2	97	12.4
3	101	13.0
4	114	14.6
5	163	20.9
6	94	12.1
≥7	130	16.7
कुल	780	100.0

यह टेबल कैसे पढ़ें: शिक्षा के अधिकार के मानक यह कहते हैं कि हर शिक्षक के लिए एक कक्षा होनी चाहिये। यह टेबल दर्शाता है कि 3 शिक्षकों वाले विद्यालयों के लिए 21% विद्यालय मानक के अनुसार हैं (उनमें 3 कक्षाएँ हैं), 9.9% विद्यालय मानक से नीचे हैं और 69.1% विद्यालय मानक से ऊपर हैं।

टेबल 21: शिक्षा के अधिकार के मानको की तुलना में स्कूली सुविधाएँ 2010

% विद्यालय जिनमें		
भवन	कार्यालय/भंडार/कार्यालय सह भंडार	91.2
	खेल का मैदान	51.9
	सीमा दीवार	70.1
पेयजल	पेयजल की कोई सुविधा नहीं	20.9
	सुविधा है परन्तु पेयजल उपलब्ध नहीं	11.1
	पेयजल उपलब्ध	68.0
शौचालय	शौचालय की कोई सुविधा नहीं	3.5
	सुविधा है परन्तु शौचालय प्रयोग करने योग्य नहीं	26.8
	शौचालय प्रयोग करने योग्य	69.7
	% विद्यालय जिनमें लड़कियों के शौचालय की कोई अलग से सुविधा नहीं	19.6
लड़कियों के लिए शौचालय	उन विद्यालयों में जिनमें लड़कियों के लिए अलग शौचालय है, % विद्यालय जहाँ	
	शौचालय पर ताला लगा था	13.7
	शौचालय प्रयोग करने योग्य नहीं था	12.2
	शौचालय प्रयोग करने योग्य था	54.5
शिक्षण अधिगम सामग्री TLM	कक्षा II में शिक्षण अधिगम सामग्री	76.1
	कक्षा IV में शिक्षण अधिगम सामग्री	72.1
पुस्तकालय	कोई पुस्तकालय नहीं	36.3
	पुस्तकालय है परन्तु बच्चों द्वारा किताबों का कोई उपयोग नहीं	40.4
	सर्वेक्षण के दिन पुस्तकालय की किताबों का बच्चों द्वारा उपयोग	23.3
मध्यान भोजन	माध्यान भोजन बनाने के लिए रसोई सुविधा	83.8
	सर्वेक्षण के दिन विद्यालय में माध्यान भोजन परोसा गया	94.8

नोट: असर 2010 के लिए विद्यालय अवलोकन में केवल कक्षा II और कक्षा IV के लिए शिक्षण अधिगम सामग्री देखी गई।

टेबल 18: शिक्षा के अधिकार के मानकों की तुलना में छात्र-शिक्षक-अनुपात 2010

विद्यालय में नामांकन	शिक्षकों की संख्या							कुल
	1	2	3	4	5	6	≥7	
1-60	46.3	37.5			16.3			100
61-90	44.0	19.8			36.3			100
91-120		48.2	14.9		36.9			100
> 120		34.9		23.9	41.2			100

टेबल 20: शिक्षा के अधिकार के मानकों की तुलना में शिक्षक कक्षा वर्ग अनुपात 2010

शिक्षकों की संख्या	कक्षाओं की संख्या							कुल
	0	1	2	3	4	5	6	
1	3.0	10.6			86.4			100
2		3.8	25.3		70.9			100
3		9.9		21.0	69.1			100
4			13.5		18.8	67.7		100
5			22.5		20.9	56.6		100
6			32.4			23.0	44.6	100
≥7				32.7			67.3	100

असर 2010 के दौरान, हर चयनित गांव में, सर्वेक्षण के दिन प्राथमिक कक्षाओं वाले एक सरकारी विद्यालय का अवलोकन किया गया। विद्यालय भ्रमण के दौरान, शिक्षा के अधिकार के सूचकों का अवलोकन किया गया और उन्हें यहाँ दर्ज किया गया है।

मुफ्त एवं अनिवार्य शिक्षा का अधिकार अधिनियम 2009 हर विद्यालय के लिए मानक एवं मापदंड (अनुभाग 19 और 25)

कक्षा 1-5 में शिक्षकों की संख्या:

नामांकित छात्र	शिक्षकों की संख्या
≤ 60	2
61-90	3
91-120	4
121-200	5
> 150	5 + 1 मुख्य अध्यापक
> 200	मुख्य अध्यापक को छोड़कर (40 से अधिक नहीं होना चाहिये)

स्कूली सुविधाएँ

सभी मौसम वाला भवन, जिसमें निम्नलिखित होंगे:

- हर शिक्षक के लिए कम से कम एक कक्षा
- कार्यालय-सह भंडार-सह मुख्य अध्यापक कक्ष
- लड़के और लड़कियों के लिए अलग-अलग शौचालय
- सभी बच्चों के लिए शुद्ध और पर्याप्त पीने के पानी की सुविधा
- एक रसोई जहाँ मध्यान भोजन पकाया जाता है
- खेल का मैदान
- सीमा दीवार या बाड़ द्वारा विद्यालय भवन की सुरक्षा करने के लिए व्यवस्थाएँ

शिक्षण अधिगम उपकरण

आवश्यकता अनुसार हर कक्षा को दिए जायेंगे

पुस्तकालय

हर विद्यालय में एक पुस्तकालय हो जो बच्चों को अखबार, पत्रिकाएँ तथा सभी विषयों पर किताबें (जिसमें कहानी की किताबें सम्मिलित हैं) प्रदान करता हो।

